

# **Pla interdepartamental d'atenció i interacció social i sanitària (PIAISS)**

**Desplegament 2017 – 2020**



**Generalitat  
de Catalunya**

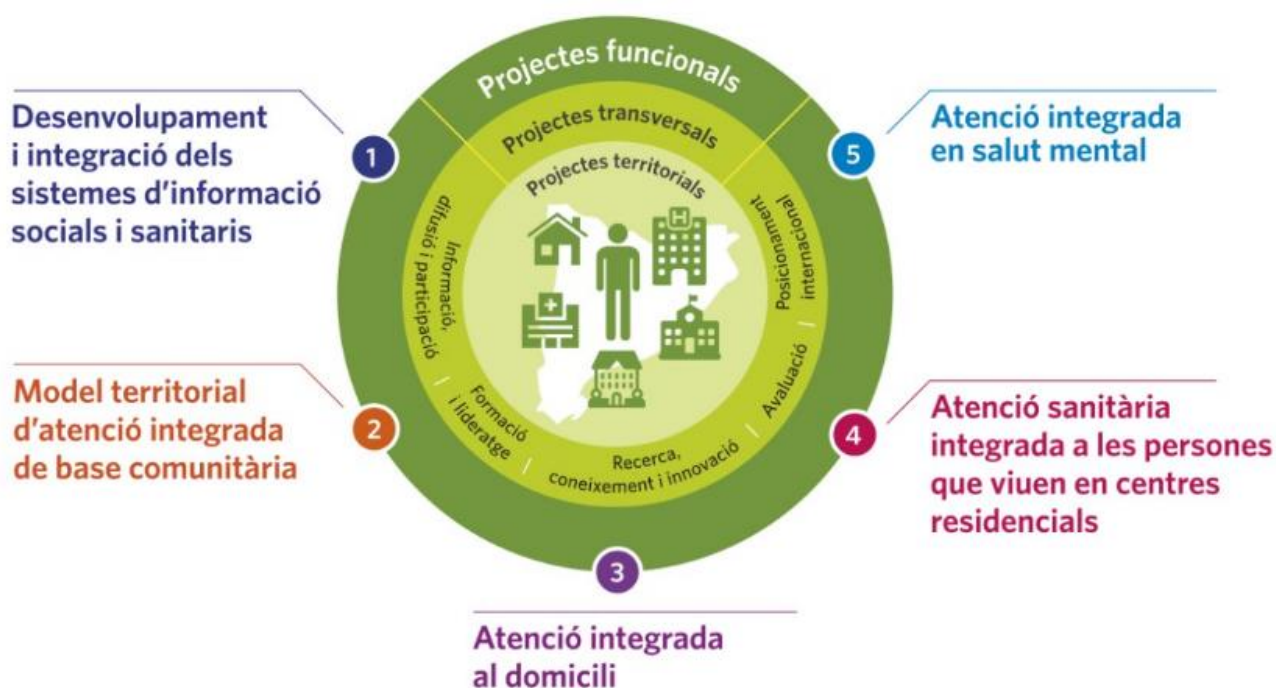
## Presentació

Aquest document recull de forma sintètica les línies d'actuació del PIAISS pel període 2017-2020 per la implementació del Model d'Atenció Integrada Centrada en la Persona a Catalunya.

El PIAISS inicia una nova etapa, que conserva els objectius inicials, recull i aprèn de les experiències dels seus primers anys de treball i es planteja noves fites amb l'objectiu de construir un model d'atenció integrada dels serveis sanitaris i dels serveis socials, eficaç i sostenible, i al servei de les persones del nostre país.

La implementació del model requereix estratègies departamentals i estratègies de dimensió territorial contemplant la multifactorialitat. El pla de treball del PIAISS per aquesta nova etapa s'estructura en base a tres àmbits d'actuació:

- A. Projectes funcionals
- B. Projectes de suport i transversals
- C. Projectes territorials



En el document de desplegament del PIAISS pel període 2017 – 2020 podreu veure detallat el contingut de cadascun dels projectes.

## Projectes funcionals:

### 1. Desenvolupament i integració dels sistemes d'informació socials i sanitaris

- Definició de la estratègia d'integració de sistemes d'informació i comunicació en serveis socials i en salut basada en la interoperabilitat, adoptant el CIP com a codi d'identificació compartit.
- Creació de les condicions jurídiques, ètiques i funcionals per a la implementació de l'estratègia d'integració de sistemes d'informació.
- Avenç en la interoperabilitat entre HC3 i sistemes d'informació dels serveis socials.
- Incorporació del model d'atenció no presencial entre l'àmbit sanitari i social.

#### Missió

**Promoure i participar en la transformació dels models d'atenció sanitària i social per tal de garantir una atenció integrada centrada en les persones capaç de donar una resposta adequada a les seves necessitats d'atenció sanitàries i socials**

### 2. Articulació d'un model d'implementació territorial basat en una atenció integrada de base comunitària

- Aprovació del model d'implementació territorial d'atenció integrada de base comunitària i mapificació i anàlisi territorial conjunt de les xarxes d'atenció i prevenció.
- Avenç en la creació de les condicions per a la implementació del model a nivell territorial mitjançant la cooperació amb les estructures de planificació, compra i contractació i avaluació dels departaments i l'adopció d'acords de cooperació interadministrativa per a la implementació.
- Desenvolupament d'instruments tècnic-professionals de suport a la pràctica assistencial integrada especialment per a la identificació i atenció a les persones en situació de complexitat social i sanitària.
- Disseny d'un model de base comunitària a partir del treball conjunt dels agents implicats, d'acord amb allò que preveu el Pla de suport al Tercer Sector.
- Configuració i desplegament d'un mapa d'actius de la comunitat.

### 3. Atenció integrada al domicili

- Reactivació de la comissió de treball per a la definició del model d'atenció al domicili i la seva validació per part de tots els actors implicats.
- Identificació de bones pràctiques d'atenció domiciliària.
- Disseny i adopció dels indicadors per avaluar el grau d'implementació del model d'atenció integrada a domicili i incorporar-los progressivament al marc d'avaluació del model d'atenció integrada.
- Participació a l'estratègia per a la definició del model de desplegament dels serveis d'ajudes tècniques i adaptacions a la llar amb una visió integrada social i sanitària.

### 4. Atenció sanitària integrada a les persones que viuen en centres residencials

- Reactivació de la comissió de treball per a la definició del model d'atenció integrada a les residències i la seva validació per part de tots els actors implicats.
- Identificació de bones pràctiques d'atenció integrada a la salut de les persones que viuen en centres residencials.



- Disseny i adopció dels indicadors per avaluar el grau d'implementació del model d'atenció integrada a la salut de les persones que viuen en centres residencials incorporar-los progressivament al marc d'avaluació del model d'atenció integrada.
- Estudi de l'impacte i implementació de la reordenació de l'atenció sanitària a les persones institucionalitzades en residències conjuntament amb el Pla estratègic d'Atenció Primària i Comunitària.

## 5. Atenció integrada en salut mental

- Alineació i harmonització amb l'estratègia del Pla Integral d'atenció a les persones amb trastorn mental i addiccions i del PIAISS especialment en l'àmbit de la gent gran.
- Participació en les experiències territorials d'un model d'atenció integrada amb persones en situació de complexitat i trastorns de salut mental.

## Projectes de suport i transversals

### Informació, difusió i participació

- Difusió del PIAISS així com dels projectes que es desenvolupen en el marc d'aquest Pla a través d'una estratègia de comunicació.
- Potenciació del treball en xarxa per a intercanviar coneixements i experiències, potenciar l'aprenentatge i la col·laboració, i crear espais de consulta i suport entre professionals a través d'un portal col·laboratiu que esdevingui un punt de trobada virtual dels professionals assistencials i de la gestió de l'àmbit social i sanitari i dels experts d'ambdós àmbits.
- Posada en comú d'experiències i bones pràctiques en l'àmbit de l'atenció integrada sanitària i social mitjançant una jornada anual amb tots els agents del PIAISS.

### Formació

- Elaboració d'una estratègia compartida en matèria de formació i capacitat de professionals en atenció integrada amb el disseny i realització d'una formació per a referents territorials dels dos departaments per a acompanyar la estratègia d'implementació territorial dels models d'atenció integrada.
- Participació i suport a la formació multisocietats i col·legis professionals en la formació d'expertesa en l'atenció a les persones en situació de complexitat a la comunitat, amb una visió i enfocament d'atenció integrada sanitària i social, amb continguts específics també de l'àmbit d'atenció domiciliària i residencial.
- Desenvolupament i implementació del pla de formació de Planificació de Decisions Anticipades per professionals dels dos àmbits d'atenció.
- Revisió i disseny de noves estratègies adreçades a la formació de cuidadors de manera conjunta.

### Consens i participació

**Les principals estratègies per a l'avenç del Pla són la transversalitat, la coordinació horitzontal i el treball en xarxa i per tant es consideren clau poder promoure'n una gestió basada en la confiança amb i entre els diferents actors.**

**A banda dels entorns de participació formals del pla (consell assessor i consell de participació) es preveu la creació de comissions de treball de durada limitada i funció específica per a desenvolupar cadascun dels projectes i proposes amb una clara orientació operativa.**



### **Recerca, coneixement i innovació**

- Adopció de l'escala de suport a la identificació de les necessitats d'atenció social complexes.
- Difusió del projecte de consens terminològic en atenció integrada de TermCat.
- Disposició d'un Observatori d'innovació en atenció integrada en els àmbits social i sanitari per a la incorporació i avaluació de bones pràctiques.
- Continuitat del projecte Fòrum ITSS, d'innovació, transformació i excel·lència.

### **Avaluació**

D'acord amb el que ha estat referit en les altres línies:

- Adopció d'un marc d'avaluació bàsic del model d'atenció integrada de base territorial que incorpori els indicadors acordats en l'àmbit de l'ACP, el domicili i l'atenció a les residències.
- Incorporació d'objectius i indicadors compartits en els instruments de contractació dels departaments afectats (contractes, acords de gestió, contractes programes...).
- Habilitació en Central de resultats d'un conjunt mínim indicadors relacionats amb PIAISS visibles i amb lectura poblacional i territorial.
- Elaboració d'un estudi de cost-efectivitat dels models d'atenció integrada i anàlisi de les oportunitats en l'assignació de recursos

### **Activitat Internacional**

- Continuitat de les activitats que permetin consolidar el posicionament internacional de Catalunya com referent en Atenció Integrada social i sanitària.
- Continuitat i adopció de nous d'acords de col·laboració genèrics o temàtics per àrees d'especial interès amb països o regions amb models d'interès per a Catalunya
- Signatura d'acords de col·laboració amb d'altres entitats internacionals destacades en l'atenció integrada

## **Projectes territorials**

L'impacte real en la transformació del model d'atenció a les persones per part dels serveis socials i de salut es produeix quan es fa efectiva la implementació territorial del mateix. En aquest sentit, com ja s'ha apuntat, en aquest període el PIAISS pretén avançar en:

- Avaluació del valor, adequació i sentit dels diferents projectes territorials vigents.
- Continuitat en el procés d'implementació a nivell territorial d'experiències d'atenció integrada de manera progressiva.

### **Visió**

**El PIAISS assumeix el repte de catalitzar l'articulació d'un model d'atenció centrada en la persona que permeti donar una resposta apropiada a la ciutadania en situació de vulnerabilitat i amb necessitats d'atenció sanitària i social complexes a causa de la fragilitat, la cronicitat, la dependència i l'exclusió social.**

**Una atenció que superi la fragmentació dels processos d'atenció en base a continuums assistencials, faciliti la presa de decisió compartida i apoderi les persones com a subjectes actius en el desenvolupament del seu projecte de vida.**

**Una atenció que amplii la capacitat de prevenció dels sistemes actuals, promogui la innovació, la pràctica col·laborativa i la coresponsabilitat en el procés d'atenció amb la finalitat d'assolir uns millors resultats en salut i benestar, una millor utilització de serveis i una millor experiència d'atenció.**

## Per a més informació

Web: [presidencia.gencat.cat/PIAISS](http://presidencia.gencat.cat/PIAISS)

